

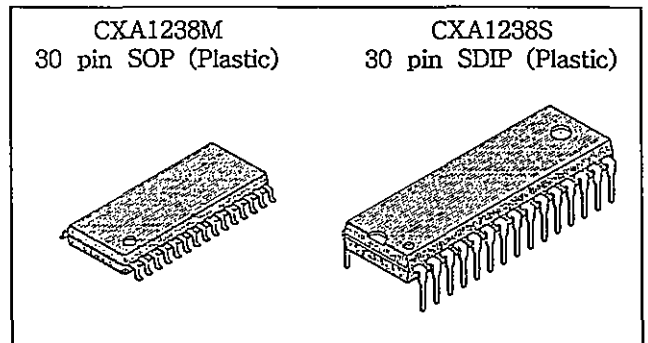
AM/FMステレオラジオ

概要

CXA1238M/Sは、FM/AMステレオラジオ用に設計されたバイポーラICで、FM/AMフロントエンド、FM/AM IFアンプ、FM/AM検波出力、FMステレオ復調出力の機能を備えた高性能1チップICです。

特長

- 低消費電流
(FM時 $I_D = 11.0\text{mA}$, AM時 $I_D = 8.5\text{mA}$, $V_{CC} = 6.0\text{V}$)
- チューニング用LED駆動回路内蔵
- ステレオ表示用LED駆動回路内蔵
- FM帯域ミュートング回路内蔵
- 外付け部品が少なくすみます。



構造

バイポーラ シリコンモノリシック IC

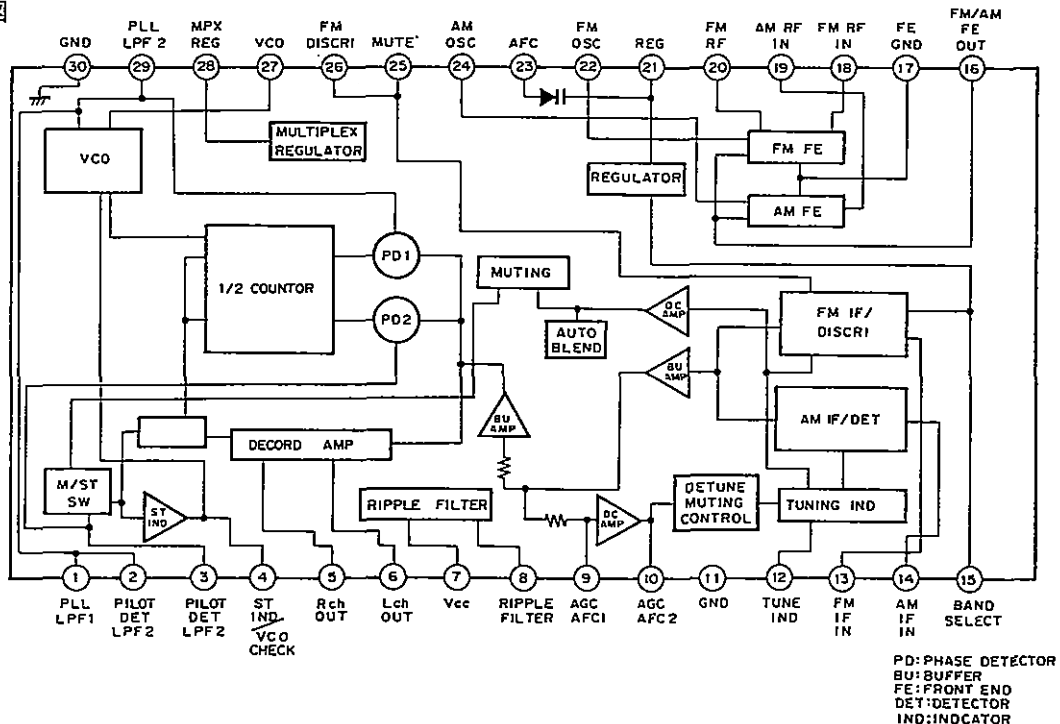
絶対最大定格 ($T_a = 25^\circ\text{C}$)

• 電源電圧	V_{CC}	10	V
• 動作温度	T_{opr}	-10~+60	$^\circ\text{C}$
• 保存温度	T_{stg}	-55~+150	$^\circ\text{C}$
• 接合部温度	T_{jmax}	125	$^\circ\text{C}$
• 許容損失	P_D	CXA1238M	500 mW
		CXA1238S	1050 mW

推奨電源電圧範囲

• 電源電圧	V_{CC}	2~9	V
--------	----------	-----	---

ブロック図



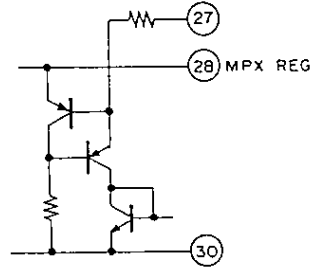
本資料に記載されております規格等は改良のため予告なく変更することがありますのでご了承ください。
 またこの資料によって、記載内容に関する工業所有権の実施許諾やその他の権利に対する保証を認めたものではありません。

端子説明および等価回路図

端子番号	端子記号	端子電圧 (V)				等価回路	端子説明
		Vcc = 3V		Vcc = 6V			
		FM	AM	FM	AM		
1	PLL LPF1	0.86	0.86	0.86	0.86		PLL用LPF
29	PLL LPF2						
2	PILOT DET LPF1	0.95	0.95	0.95	0.95		PILOT DET用LPFのC (1 μF) が2番, 3番端子間に挿入されます。
3	PILOT DET LPF2						
4	ST IND/ VCO CHECK	1.6	1.6	4.5	4.5		ステレオインジケータ駆動回路及びVCOチェック用出力
5	Rch OUT	0.66	0.66	1.5	1.5		ステレオ Rch 出力端子
6	Lch OUT	0.66	0.66	1.5	1.5		ステレオ Lch 出力端子
7	Vcc	3.0	3.0	6.0	6.0		電源端子
8	RIPPLE FILTER	2.7	2.7	4.0	4.0		リップルフィルタ
9	AGC/AFC1	1.47	1.15	1.47	1.15		JバンドにおけるAFC端子でAM時はAGCの時定数を決定します。(外付けコンデンサによる)
10	AGC/AFC2	1.15	1.47	1.15	1.47		WバンドにおけるAFC端子でAM時はAGCの時定数を決定します。(外付けコンデンサによる)
11	GND	0	0	0	0		FM/AM IF, DET 段のGND
25	MUTE	0.05	0.01	0.05	0.01		ミュート用時定数が付く
12	TUNE IND	1.6	1.6	4.5	4.5		FM/AM チューニングインジケータ駆動回路

端子番号	端子記号	端子電圧 (V)				等価回路	端子説明
		Vcc = 3V		Vcc = 6V			
		FM	AM	FM	AM		
13	FM IF IN					FM IF 入力端子	
15	BAND SELECT	1.25	0	1.25	0	FM/AM バンド切換スイッチ端子で GND の場合 AM, OPEN の場合 FM となります。	
14	AM IF IN	0	0	0	0	AM IF 入力端子	
16	FM/AM FE OUT	0.57	0.2	0.8	0.2	AM/FM の IF 出力端子で IF フィルタを接続します。	
17	FE GND	0	0	0	0	FM/AM FRONT END の GND	
18	FM RF IN	0.3	0	0.3	0	FM RF アンプ回路で, FM RF の入力	
20	FM RF	1.25	1.25	1.25	1.25	FM RF アンプ回路で, RF タンク回路を接続します。	
19	AM RF IN	1.25	1.25	1.25	1.25	AM RF 入力でパーアンテナに接続されます。	
21	REG	1.25	1.25	1.25	1.25	REGULATOR 出力	
23	AFC					AFC 用バリキャップ端子	
22	FM OSC	1.25	1.25	1.25	1.25	FM 局部発振回路	
24	AM OSC	1.25	1.25	1.25	1.25	AM 局部発振回路	
26	FM DISCRI	2.18	2.70	3.08	3.60	フェーズシフト回路, セラミック ディスクリミネータを接続します。	

端子番号	端子記号	端子電圧 (V)				等価回路	端子説明
		Vcc = 3V		Vcc = 6V			
		FM	AM	FM	AM		
27	VCO					ステレオ復調用 VCO コントロール端子	
28	MPX REG	1.65	1.65	1.65	1.65	MPX 用 Regulator	
30	GND	0	0	0	0	MPX ブロックの GND	

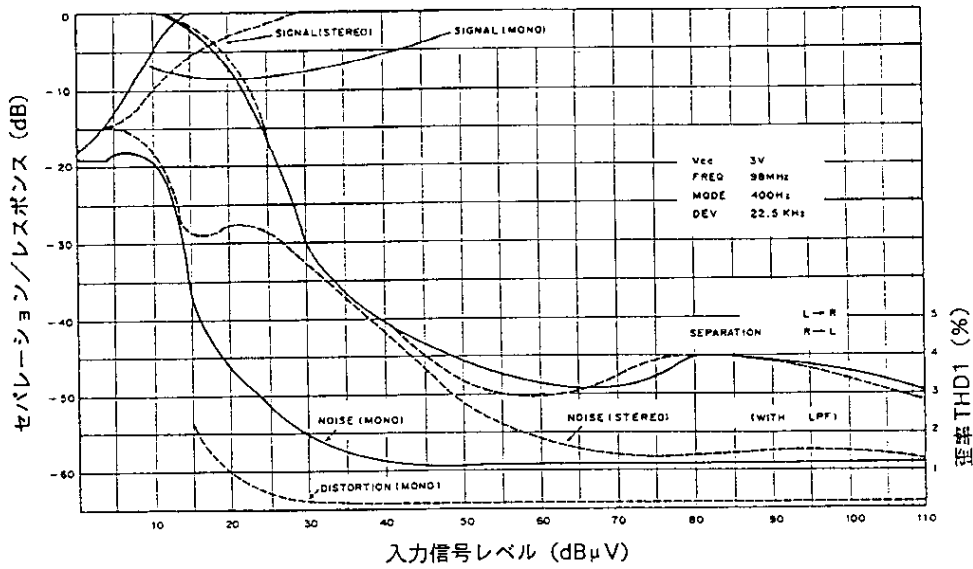


電気的特性 (Ta = 25°C Vcc = 6V)

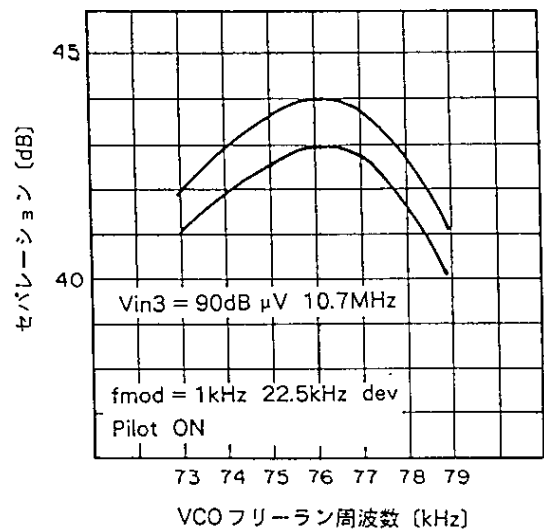
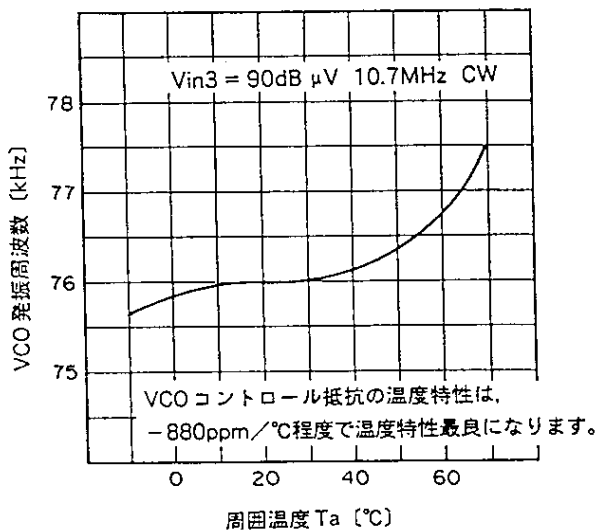
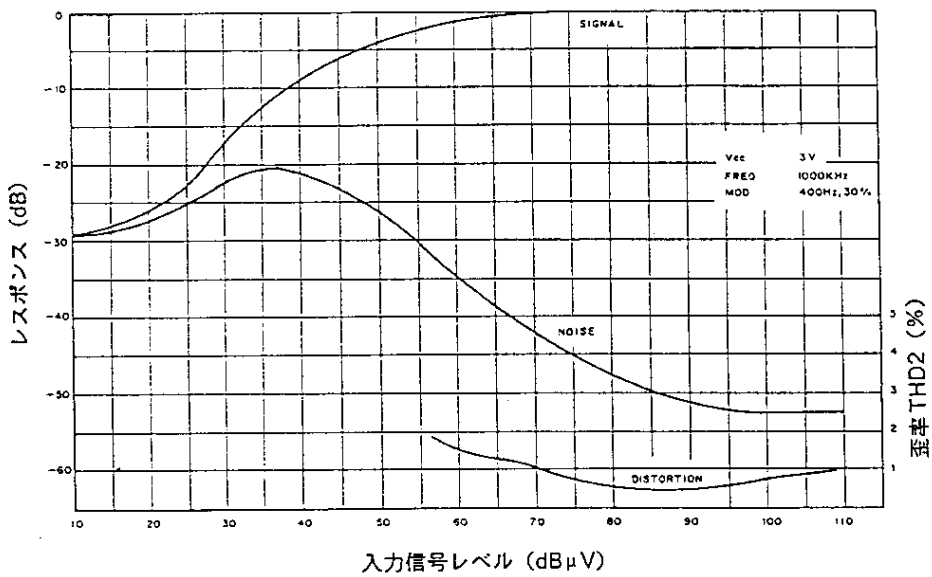
0dB μ V = 1 μ V

項目	記号	測定点	出力波形 及び測定方法の説明	SW条件										最小値	標準値	最大値	単位
				1	2	3	4	5	6	8	9	10					
回路電流 (1)	ID ₁	I _D	AM無信号時 } V ₁ ~V ₅ FM無信号時 } は入力 ショート	A	A	A	B	A	B	OFF	A	OFF	5.0	8.5	12.0	mA	
回路電流 (2)	ID ₂	I _D		↓	↓		A							7.0	11.0	15.0	mA
セパレーション	SEP	V _D	V _{IN3} = 50dB μ V, 10.7MHz, 1kHz 22.5kHz dev 入力時 のセパレーション	B	A/B							B	30	40	-	dB	
FM MUTE	A ₁	V _D	V _{IN3} = 無信号 S _B ON/OFF のノイズレベルのATT量	A	A					ON/OFF			16	23	30	dB	
STEREO 表示出力	I _S	I _S	V _{IN3} = 60dB μ V, 10.7MHz CW, pilot on							OFF			1.8	3.0	5.0	mA	
FMフロントエンド 電圧利得 (1)	GV ₁	V _A	V _{IN1} = 40dB μ V, 100MHz CW V _A = 10.7MHz CW		↓					A			28	35	42	dB	
FM検波 (MONO) 出力レベルL.R	VD ₁	V _D	V _{IN3} = 90dB μ V, 10.7MHz 1kHz 22.5kHz dev V _D = 1kHz sin波		A/B					B			35.0	77.5	138	mV rms	
FM検波 (MONO) L.R (STEREO)																	
FM・IF ニレベル	VD ₂	V _{IN3}	V _{IN3} = 90dB μ V, 10.7MHz 1kHz 22.5kHz dev のときの出力よりも - 3dB となる入力レベル		↓								-	25	31	dB μ V	
FM・IF 歪率L.R (MONO)	THD ₁	V _D	V _{IN3} = 90dB μ V, 10.7MHz 1kHz 75kHz dev V _D = 1kHz sin波		A								-	0.1	2.0	%	
FM・IF L.R (STEREO)						A/B									0.1	2.0	%
FM IFセンタ 周波数ズレ	Δ F ₁	V _F	V _{IN3} = 90dB μ V, 10.7MHz CW		↓								- 50	0	+ 50	kHz	
FM メータ電流 (1)	IB ₁	I _B	V _{IN3} = 60dB μ V, 10.7MHz CW		A								1.8	3.5	7.0	mA	
IF入力による M/ST 切換 level	VI ₁	I _S											M→ST 38	43	48	dB μ V	
													ST→M 35	41	46	dB μ V	
オートブレンド	VI ₂	V _{IN3}						↓	↓				1	10	41	dB	
AM・フロント ・エンド 電圧利得 (2)	GV ₂	V _B	V _{IN2} = 60dB μ V, 1660kHz CW V _B = 455kHz CW				B	B			A		19	24	28	dB	
AM・IF 電圧利得 (4)	GV ₃	V _{IN4}	出力 15.5mVrms 時の V _{IN4} のレベル		↓	B		A					15	21	29	dB μ V	
AM検波 出力レベル (L.R)	VD ₃	V _D	V _{IN4} = 85dB μ V, 455kHz (1kHz 30% MOD) V _D = 1kHz sin波		A/B								35.0	77.5	138	mV rms	
AM メータ電流 (2)	IB ₂	I _B	V _{IN4} = 85dB μ V, 455kHz CW		A								1.3	3.0	7.0	mA	
AM検波 出力歪率 (2)	THD ₂	V _D	V _{IN2} = 95dB μ V, 1660kHz (1kHz 30% MOD) V _D = 1kHz sin波 Vcc = 7.8V			A							-	0.6	2.0	%	

FM 入出力特性

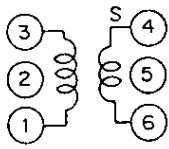


AM 入出力特性



Coil Data

AM OSC

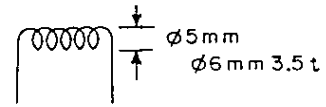


Core diameter ϕ 0.06mm 2UEW

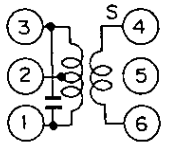
f (kHz)	L (μ H)	Qo	Number of windings (t)	
			1 to 3	4 to 6
796	270	125	107	29

Equivalent to L-5K7H5 R12-1684X, Mitsumi Electric Co., Ltd. or 7TRS-8441 TOKO Co., Ltd.

FM RF



AM IFT

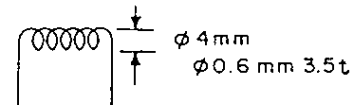


Core diameter ϕ 0.07mm UEW

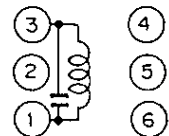
Co (pF)	Qo	Number of windings (t)		
		1 to 2	2 to 3	4 to 6
180	90	111	35	7

Equivalent to 21K7H5 R12-8558A, Mitsumi Electric Co., Ltd. or 7MC-7789N TOKO Co., Ltd.

FM OSC



FM DISCRIMINATOR

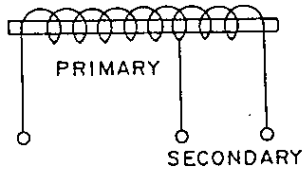


Core diameter ϕ 0.1mm 2UEW

Co (pF)	Qo	Number of windings (t)		
		1 to 2		
82	95	111		

Equivalent to 119ASC-12200Z, TOKO Co., Ltd.

AM bar antenna



f (kHz)	L (μ H)	Primary	Secondary
796	650	91t	20t

PFWE8

BPF

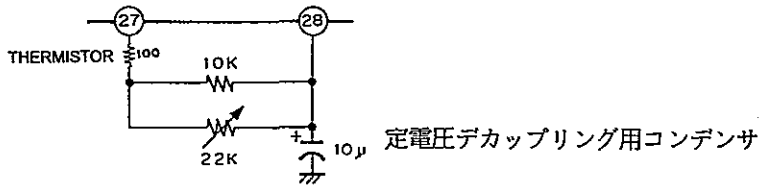
(88 to 108MHz) Soshin Electric Co., Ltd.

CF1	SFU-455B	Murata Mfg. Co., Ltd. or BFCFL-455 TOKO Co., Ltd.
CF2	SFE10.7MA5	Murata Mfg. Co., Ltd.
CF3	CDA10.7MG1	Murata Mfg. Co., Ltd.
VC	PVC2LXT16L	Mitsumi Electric Co., Ltd.
VC (Rear Mount)	HU22124N700	TOKO Co., Ltd.
	PVC2LXT16B	Mitsumi Electric Co., Ltd.

使用上の注意

I VCO フリーラン周波数調整方法

本ICは発振容量を内蔵しておりますので外部抵抗によって発振周波数をコントロールします。

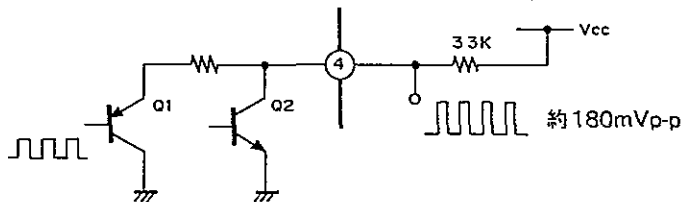


i) VCO 調整方法

④番端子はステレオインジケータ及びVCO check端子となっております。

したがってステレオ状態（ステレオインジケータ駆動Tr Q2がON）では④番端子電圧はLowとなりQ1がoffしてしまいますのでVCO発振波形を見ることは出来ません。またAM時も当然のことながらVCOはoffとなりますので発振波形を見ることは出来ません。

フリーラン周波数は76kHz ± 50Hzに調整して下さい。キャプチャレンジは約± 4%です。

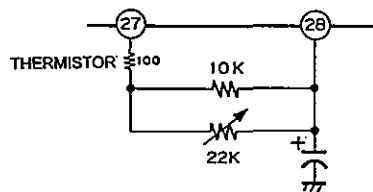


本ICはチューナ部とMPX部がIC内部で直結されています。そのため受信状態でない時にはVCOの発振周波はノイズの影響を受け、安定しませんのでフリーラン周波数調整時にはRF、あるいはIFより信号を入力して調整して下さい。

{入力信号はRF（同調周波数）またはIF使用ディスクリミネータのfoとし、60dB µ以上入力して下さい。}

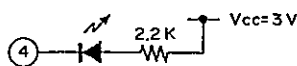
ii) VCO 発振周波数コントロール抵抗について

本ICのVCOのコントロール抵抗としては炭素皮膜抵抗で充分ですが、温度特性とVCOフリーラン周波数の調整を容易に行われる様に次の組合せを推奨いたします。

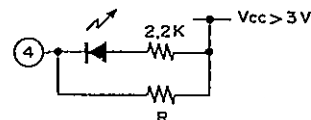


iii) 調整後の④番端子の処理方法

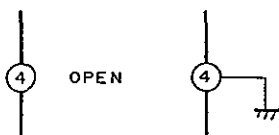
A. ステレオインジケータを使用する場合



Vccが3V以上のときにはLEDが誤動作しない様にバイパス抵抗 (R) を挿入します。



B. ステレオインジケータが不要な場合は4番ピンをオープンにするかGNDに落として下さい。



II MPX回路

i) MPX 負荷抵抗

電源電圧3V以上の時はMPX負荷抵抗R6, R7を3.3kΩより6.8kΩに変更して下さい。この場合出力レベルが約6dBアップします。

ii) ディエンファシスの時定数

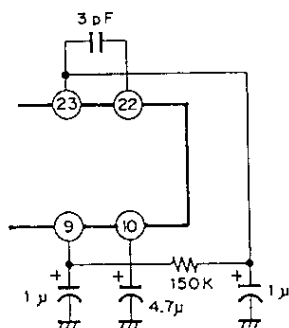
C13, C14で時定数を決めていますので下表を参考にして下さい。

	3.3kΩ	6.8kΩ
50 μs	0.015 μF	0.0082 μF
75 μs	0.022 μF	0.012 μF

III AFC回路

i) 本ICはバリキャップを内蔵しています。

標準回路はWバンド用ですのでJバンドの設計をする場合は下記の回路に変更して下さい。



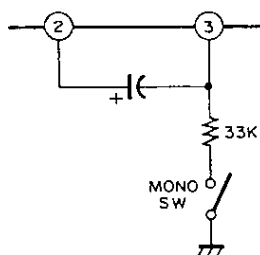
ii) AFC引き込み範囲は標準回路C7 3pFの容量を大きくする事で引き込み幅が広がりますのでセット仕様に合わせて決めて下さい。

IV オートブレンド回路

本ICはオートブレンド回路を内蔵していますので基本的に強制MONOスイッチは不要となります。

この回路は電界強度が約40dB μ以下になると、信号レベル比例してセパレーションをコントロールし、中電界以下に於けるステレオ受信時のノイズを自動的に低減する働きをします。又、10~15dB μ以下の弱電界になると、自動的にMONO動作となります。

外部スイッチでMONOにする場合は、③番端子を33KΩでグラウンドに落として下さい。

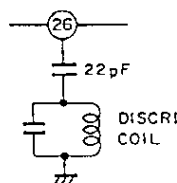


V FMのディスクリ

FMの検波方式はクアドレチャータ検波を採用しており、移相器はセラミック共振子 (CF3) を使用して無調整化を行っています。感度等が若干悪化致しますが下記の様にディスクリミネータをコイルに置き換え可能です。

又、CF2 (FMIF) とCF3 (FMディスクリ) との組合せは歪率及び、IF帯域の中心周波数 f_0 とのずれの問題があるために示す同一ランクをペアで使用して下さい。

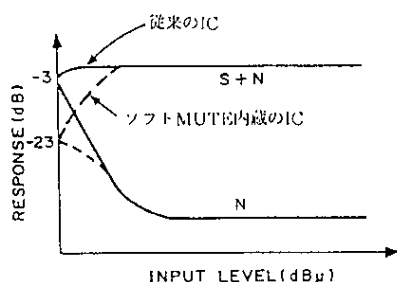
	CF2, CF3の f_0
A 赤	10.70MHz
B 青	10.67MHz
C 橙	10.73MHz
D 黒	10.64MHz
E 白	10.76MHz



VI FMミュート回路

本ICは、ソフトミュート回路を内蔵しています。

下図の入出力特性が示す様に23dB (typ) のミュートが掛かり、弱電界時と離調時のノイズレベルを下げています。



VII パターン作成上の注意

i) FM ANT, OSCコイルの配置

M結合しない様、90度向きを変えて配置して下さい。又、②, ⑩番端子とコイル間のパターンの中に⑪番端子のパターンを挿入して下さい (標準基板参照)

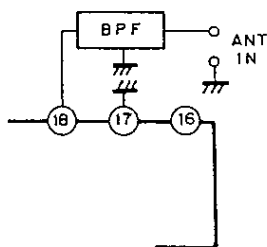
ii) 同期回路

標準回路の容量はC1~C4, L2, L3は標準基板での定数ですので新規基板の場合、定数を御検討下さい。

iii) GND端子

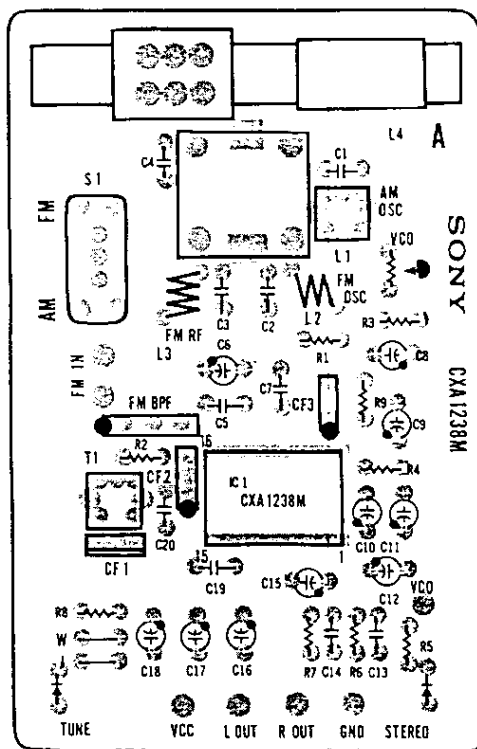
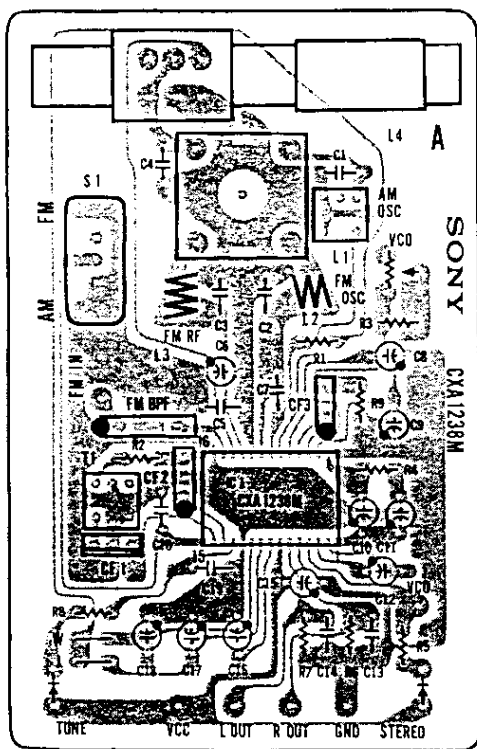
⑦番端子はAM, FM, FE, ⑪番端子はIF, ⑩番端子はMPXのGND端子となっています。

ANT IN, BPF, ⑦番端子間のグラウンドは安定度NF特性等に大きく影響するため出来るだけ太いパターンで書いて下さい。

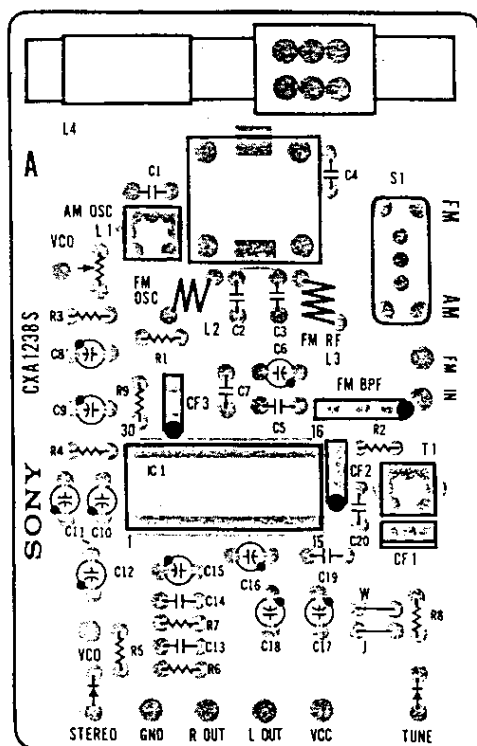
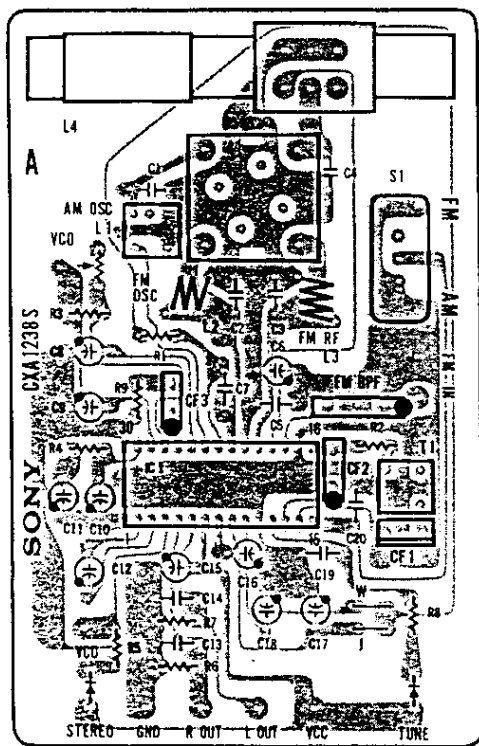


iv) ⑩番端子に接続してあるバイパスコンデンサC5 0.001 μ F C6 10 μ Fのアースポイントは出来るだけ⑦番端子の近くに落として下さい。

CXA1238M



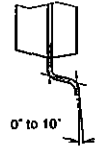
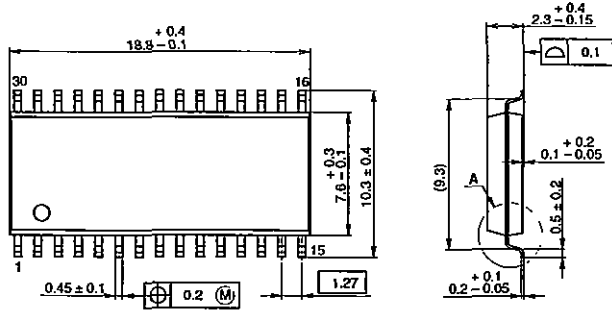
CXA1238S



外形寸法図 単位：mm

30PIN SOP (PLASTIC)

CXA1238M



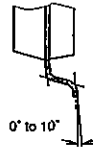
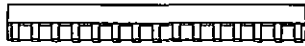
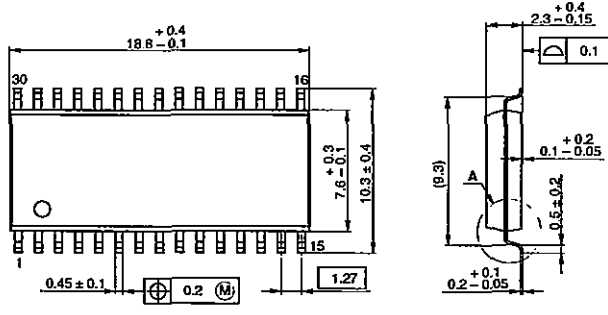
DETAIL A

SONY CODE	SOP-30P-L03
EIAJ CODE	SOP030-P-0375
JEDEC CODE	—

PACKAGE STRUCTURE

PACKAGE MATERIAL	EPOXY RESIN
LEAD TREATMENT	SOLDER PLATING
LEAD MATERIAL	COPPER ALLOY
PACKAGE MASS	0.7g

30PIN SOP (PLASTIC)



DETAIL A

SONY CODE	SOP-30P-L03
EIAJ CODE	SOP030-P-0375
JEDEC CODE	—

PACKAGE STRUCTURE

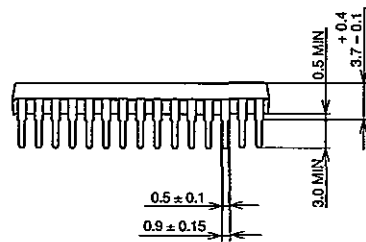
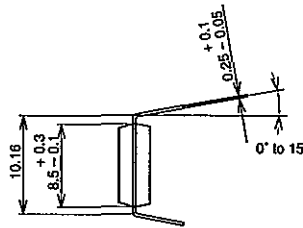
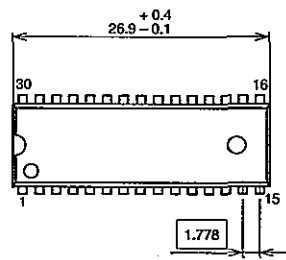
PACKAGE MATERIAL	EPOXY RESIN
LEAD TREATMENT	SOLDER PLATING
LEAD MATERIAL	COPPER ALLOY
PACKAGE MASS	0.7g

LEAD PLATING SPECIFICATIONS

ITEM	SPEC.
LEAD MATERIAL	COPPER ALLOY
SOLDER COMPOSITION	Sn-Bi:Bi1-4wt%
PLATING THICKNESS	5-18µm

CXA1238S

30PIN SDIP (PLASTIC)



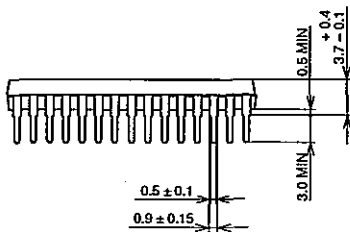
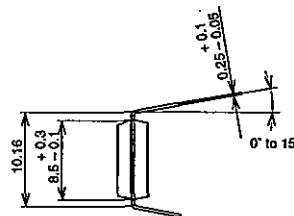
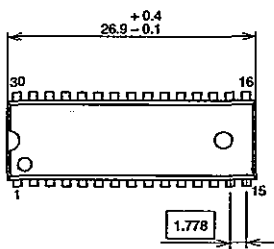
Two kinds of package surface:
 1. All mat surface type.
 2. All mirror surface type.

PACKAGE STRUCTURE

SONY CODE	SDIP-30P-01
EIAJ CODE	P-SDIP30-8.5x26.9-1.778
JEDEC CODE	—

MOLDING COMPOUND	EPOXY RESIN
LEAD TREATMENT	PALLADIUM PLATING
LEAD MATERIAL	COPPER ALLOY
PACKAGE MASS	1.8g

30PIN SDIP (PLASTIC)



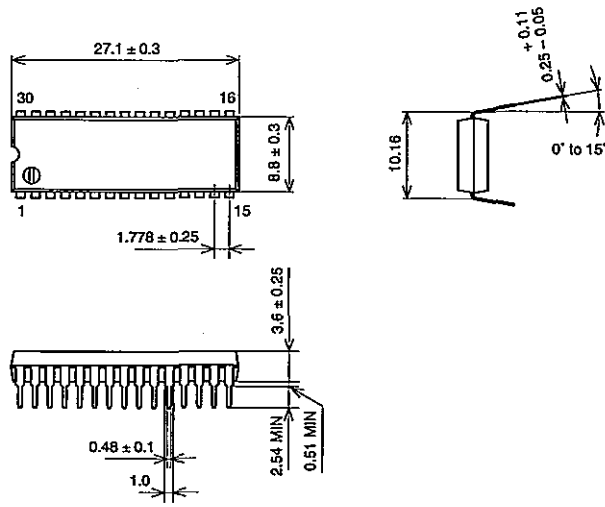
Two kinds of package surface:
 1. All mat surface type.
 2. All mirror surface type.

PACKAGE STRUCTURE

SONY CODE	SDIP-30P-01
EIAJ CODE	P-SDIP30-8.5x26.9-1.778
JEDEC CODE	—

MOLDING COMPOUND	EPOXY RESIN
LEAD TREATMENT	SOLDER PLATING
LEAD MATERIAL	COPPER ALLOY
PACKAGE MASS	1.8g

30PIN SDIP (PLASTIC) 400mil



SONY CODE	SDIP-30P-051
EIAJ CODE	SDIP030-P-0400-AH
JEDEC CODE	—

PACKAGE STRUCTURE

PACKAGE MATERIAL	EPOXY RESIN
LEAD TREATMENT	SOLDER PLATING
LEAD MATERIAL	42 ALLOY
PACKAGE MASS	1.9g

This datasheet has been downloaded from:

www.DatasheetCatalog.com

Datasheets for electronic components.



LittleDiode supplies new, hard to find or obsolete electronic components and semiconductors all over the world.

With over two million different components listed you are sure to find the part you need.

Feel free to visit us today at our online store:

LittleDiode.com

Looking forward to providing you with the best possible service.